



K+B

Kies + Beton Münchwilen AG

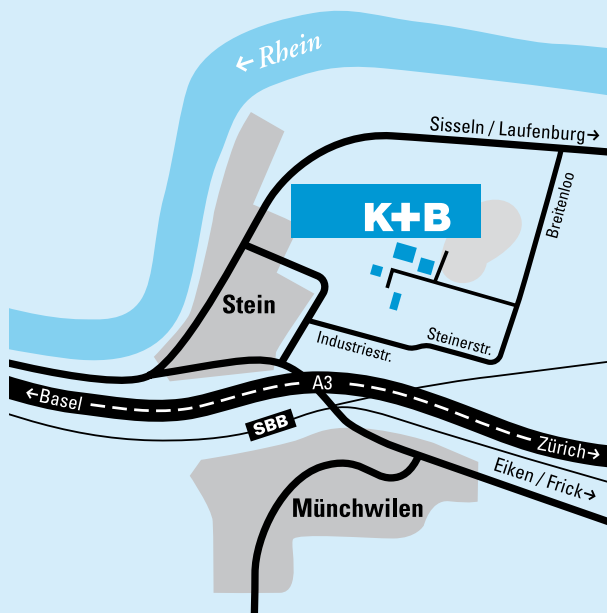
Steinerstrasse 12
4333 Münchwilen
www.kies-und-beton.ch

Bestellungen

Kies 062 866 10 20
Beton 062 866 10 21
Fax 062 873 33 65

Öffnungszeiten

Dezember – Februar 7.45 – 11.45 13.00 – 17.00 Uhr
März – September 6.45 – 11.45 13.00 – 17.00 Uhr
Oktober – November 7.15 – 11.45 13.00 – 17.00 Uhr
Freitag generell nur bis 16.30 Uhr



Allgemeine Geschäfts- und Lieferbedingungen

Gemäss FSKB (Fachverband Schweizerischer
Kies- und Betonindustrie), www.fskb.ch

Beton nach EN

Betonbestellung	1.1
Beton nach Eigenschaften SN EN 206-1:2000	1.2
Expositionsklassen/Konsistenzklassen	1.2
NPK-Beton	1.3
Schema „Materialkreislauf“	1.6
Beton „greenline“	1.7

2 Weitere Betonsorten

Betonsorten	2.1
Beton ohne Qualitätsangaben	2.2
Beton „greenline“	2.4

3 Spezialbeton

Spezialbetonsorten	3.1
Zusätzliche Leistungen	3.3

4 Sand und Kies

Kornmischungen für Betonbauten	4.1
Verfüllmaterial	4.1
Verschiedene Gesteinskörnungen für Betonbauten	4.1
Strassenkies / Wandkies	4.1
Recyclingbaustoffe	4.2

5 Materialannahme

Schema „Aushub-Aufbereitung“	5.1
Annahme von Aushub	5.2
Annahme von Mischabbruch	5.3
Annahme von Betonabbruch	5.3
Annahme von Belagsaufbruch, Asphalt	5.4
Formular „Aushubdeklaration“	

6 Transport

Transport für Beton und Kies	6.1
------------------------------	-----

7 Betonförderung

Betonpumpe	7.1
Förderband	7.1
Mindestleistungen und Zusatzleistungen	7.2



Betonbestellung	1.1
Beton nach Eigenschaften SN EN 206-1:2000	1.2
Expositionsclassen/Konsistenzclassen	1.2
NPK-Beton	1.3
Schema „Materialkreislauf“	1.6
Beton „greenline“	1.7



Betonbestellung

Checkliste für Bestellung

Unsere Disposition nimmt Ihre Bestellung gerne entgegen. Wir benötigen folgende Angaben:

- > **Kunde**
Name und vollständige Adresse
- > **Baustelle**
Bezeichnung, Strasse, Ort, Baustellen-Nummer, Zufahrt und Abladeort
- > **Anlieferung**
Datum und Zeit
- > **Liefermenge**
- > **Beton mit Rezept-Nummer**
- > **Expositionsklasse**
- > **Geforderte Stundenleistung m³/Std.**
- > **Dauer des Ablads**
- > **Art des Bauteils**
Wände, Bodenplatte usw.
- > **Zugabe von Zusatzmitteln oder Zusatzstoffen**

Lieferung

Freibleibend, insbesondere unter Vorbehalt der Liefermöglichkeiten und unter Einhaltung der Ruhezeitverordnung der Chauffeure.

Bezeichnung der Betonsorten

Die Bezeichnung der klassifizierten Betonsorten entspricht der Norm SN EN 206-1.

Gerne stellen wir Ihnen die vorhandenen Klassifikationsnachweise auf Anfrage zur Verfügung.

Zementsorten

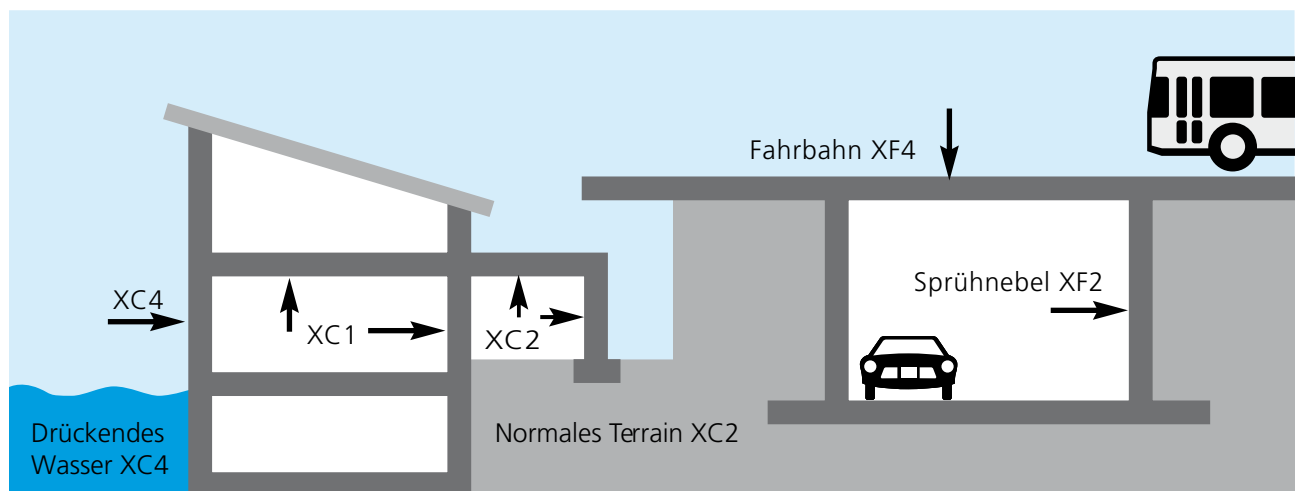
Die verwendeten Zementsorten entsprechen der Norm EN 197-1.

Betonkonsistenz

C0	erdfeucht	VM = 1.46
C1	steif	VM 1.45 – 1.26
C2	plastisch	VM 1.25 – 1.11
C3	weich	VM 1.10 – 1.04



Beton nach Eigenschaften SN EN 206-1:2000



Expositionsklassen

Klasse Umgebung

Kein Korrosions- oder Angriffsrisiko

X0 Für Beton ohne Bewehrung oder eingebettetes Metall: alle Expositionsklassen, ausgenommen Frostangriff mit und ohne Taumittel, Abrieb oder chemischer Angriff. Für Beton mit Bewehrung oder eingebettetem Metall; sehr trocken.

Korrosion, ausgelöst durch Karbonatisierung

XC1 trocken oder ständig nass
 XC2 nass, selten trocken
 XC3 mässig feucht
 XC4 wechselnd nass und trocken

Korrosion, durch Chloride, ausgenommen Meerwasser

XD1 mässig feucht
 XD2 nass, selten trocken
 XD3 wechselnd nass und trocken

Frostangriff mit oder ohne Taumittel

XF1 mässige Wassersättigung, ohne Taumittel
 XF2 mässige Wassersättigung, mit Taumittel
 XF3 hohe Wassersättigung, ohne Taumittel
 XF4 hohe Wassersättigung, mit Taumittel

Konsistenzklassen

Klasse Wert Konsistenz

Ausbreitmass in mm

F1* <= 340 steif
 F2 350 – 410 plastisch
 F3 420 – 480 weich
 F4 490 – 550 sehr weich
 F5 560 – 620 fliesfähig
 F6* >= 630 sehr fliesfähig

Verdichtungsmass nach Walz

C0* >= 1.46 erdfeucht
 C1 1.45 – 1.26 steif
 C2 1.25 – 1.11 plastisch
 C3 1.10 – 1.04 weich

Setzmass (Slump)

S1 10 – 40 steif
 S2 50 – 90 plastisch
 S3 100 – 150 weich
 S4 160 – 210 flüssig
 F5* >= 220 sehr flüssig

* Infolge fehlender Empfindlichkeit der Prüfverfahren nicht zu empfehlen.

Beton nach Eigenschaften SN EN 206-1:2000

NPK-Beton

Die NPK-Betone decken alle wesentlichen Anwendungsbereiche ab.

Verwenden Sie deshalb die NPK-Betonsorten bei ihrer Ausschreibung und Bestellung.

	NPK A	NPK B	NPK C	NPK D	NPK E	NPK F
Festigkeitsklasse	C25/30	C25/30	C30/37	C30/37	C30/37	C30/37
Expositionsclassen	XC1, XC2	XC3	XC4	XF2	XF3	XF4
Nennwert Grösstkorn in mm	32	32	32	32	32	32
Klasse Chloridgehalt	Cl 0.10	Cl 0.10	Cl 0.10	Cl 0.10	Cl 0.10	Cl 0.10
Konsistenzklasse	C3	C3	C3	C3	C3	C3
Durch Betontyp	XC1, XC2	XC3	XC4	XC4	XC4	XC4
abgedeckte			XF1	XF1	XF3	XF4
Expositionsclassen			XD1, XD2	XD1, XD2	XD1, XD2	XD3
Betontyp wasserdicht*	nein	nein	ja	ja	ja	ja
Betonsorten, welche	A230-0	A230-0	C330-0	D330-0	F330-0	F330-0
die NPK-Betone	A231-0	A231-0	C331-0		F360-0	F360-0
abdecken	A260-0	A260-0	C334-0			

* Im Sinne der Norm SIA 262/1 Anhang A



Beton nach Eigenschaften SN EN 206-1:2000

NPK Beton

(Konsistenzklasse C3, Festigkeitsentwicklung mittel, Chloridgehaltsklasse CI 0.10)

Sorten-Nr.	Festigkeitsklasse	Grösstkorn	max. WZ-Wert	Mindestluftporengehalt %	Konsistenzklasse	Anwendungen/Eigenschaften	CHF/m ³ ab Werk
Expositionsklassengruppen 0 (XC0)							
0230-0	C20/25	32				Kranbeton	147.50
0260-0	C20/25	16				Kranbeton	157.–
Expositionsklassengruppen A/B (XC1, XC2, XC3)							
NPK A230-0	C25/30	32	0.60		C3	Kranbeton	152.50
A231-0	C25/30	32	0.60		C3	Pumpbeton	155.50
A236-0	C25/30	32	0.60		F4	Pfahlbeton, im Trockenem	182.–
A237-0	C25/30	32	0.60		F5	Pfahlbeton, im Wasser	182.–
A260-0	C25/30	16	0.60		C3	Kranbeton	162.–
A261-0	C25/30	16	0.60		C3	Pumpbeton	165.–
A330-0	C30/37	32	0.60		C3	Kranbeton	159.50
A331-0	C30/37	32	0.60		C3	Pumpbeton	162.50
A360-0	C30/37	16	0.60		C3	Kranbeton	169.50
A361-0	C30/37	16	0.60		C3	Pumpbeton	172.50
Expositionsklassengruppen C (XC4, XF1, XD1, XD2)							
NPK C330-0	C30/37	32	0.50		C3	Kranbeton	167.–
C331-0	C30/37	32	0.50		C3	Pumpbeton	171.–
C334-0	C30/37	32	0.50		C3	Monobeton-Kran	178.–
C334-1	C30/37	32	0.50		C3	Monobeton-Pump	182.–
C360-0	C30/37	16	0.50		C3	Kranbeton	180.–
C361-0	C30/37	16	0.50		C3	Pumpbeton	184.–
C364-0	C30/37	16	0.50		C3	Monobeton-Kran	190.50
C364-1	C30/37	16	0.50		C3	Monobeton-Pump	194.50
Expositionsklassengruppen D (XF2, XC4, XD1, XD2)							
NPK D330-0	C30/37	32	0.50	3 %	C3	Kranbeton	196.–
D331-0	C30/37	32	0.50	3 %	C3	Pumpbeton	199.–

Beton nach Eigenschaften SN EN 206-1:2000

Sorten-Nr.	Festigkeitsklasse	Grösstkorn	max. WZ-Wert	Mindestluftporengehalt %	Konsistenzklasse	Anwendungen/Eigenschaften	CHF/m ³ ab Werk
Expositionsklassengruppen F (XF4, XC4, XD3)							
NPK F330-0	C30/37	32	0.45	3 %	C3	Kranbeton	209.–
F331-0	C30/37	32	0.45	3 %	C3	Pumpbeton	209.–
F360-0	C30/37	16	0.45	3 %	C3	Kranbeton	224.50
Beton für Kunstbauten, Kantonsbeton (XC4, XD3)							
K330-0	C30/37	32	0.45		C3	Kranbeton	200.50
K331-0	C30/37	32	0.45		C3	Pumpbeton	203.50

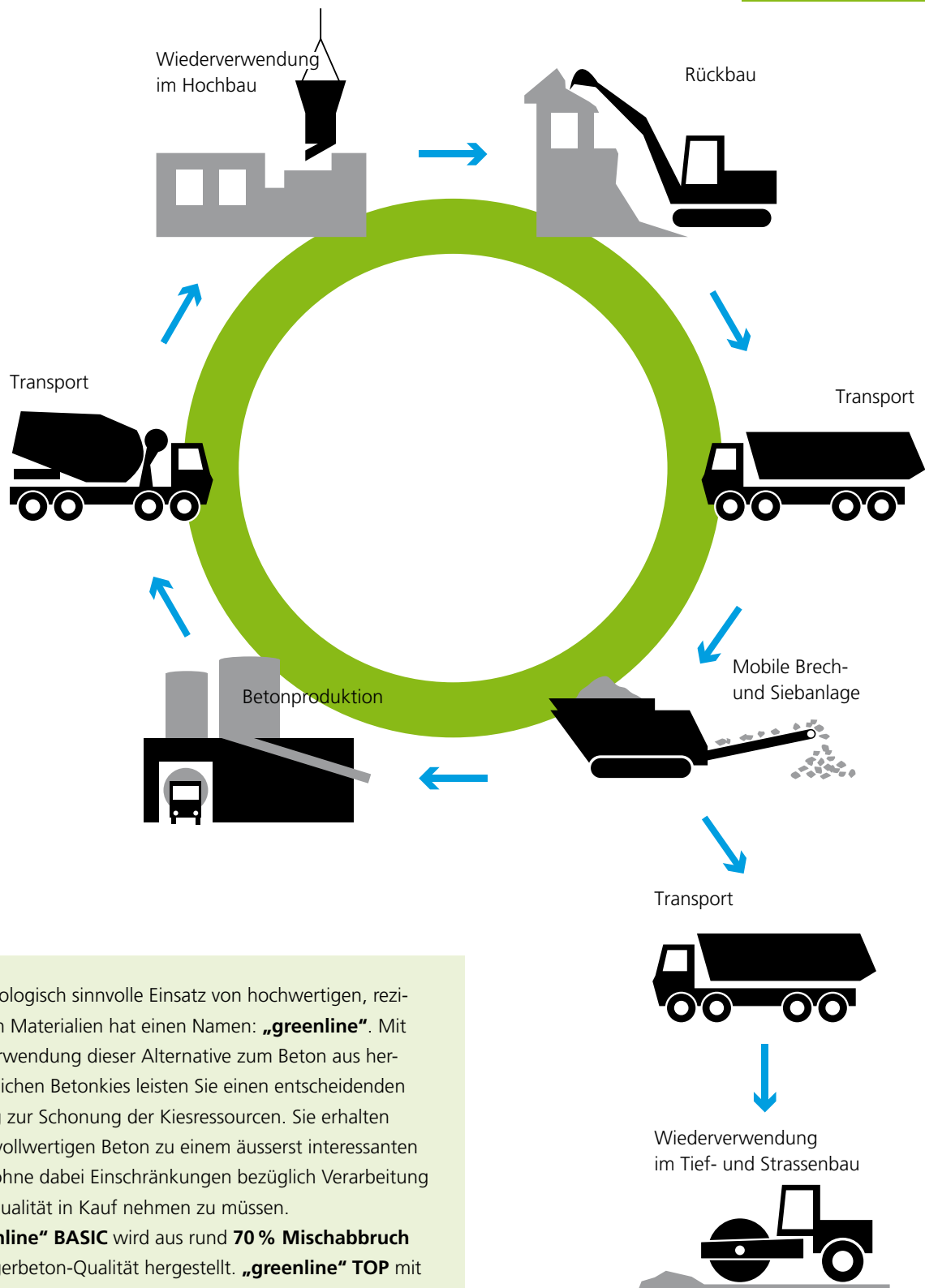
Selbstverdichtender Beton SVB

(Konsistenzklasse F6, Festigkeitsentwicklung langsam, Chloridgehaltsklasse Cl 0.10)

Sorten-Nr.	Festigkeitsklasse	Grösstkorn	max. WZ-Wert	Mindestluftporengehalt %	Konsistenzklasse	Anwendungen/Eigenschaften	CHF/m ³ ab Werk
Expositionsklassengruppen C (XC4, XF1, XD1, XD2)							
C335-0	C30/37	32			F6	SVB-Beton	225.–
C365-0	C30/37	16			F6	SVB-Beton	233.–
C385-0	C30/37	8			F6	SVB-Beton	248.–

Schema „Materialkreislauf“

Greenline



Der ökologisch sinnvolle Einsatz von hochwertigen, rezyklierten Materialien hat einen Namen: **„greenline“**. Mit der Verwendung dieser Alternative zum Beton aus herkömmlichen Betonkies leisten Sie einen entscheidenden Beitrag zur Schonung der Kiesressourcen. Sie erhalten einen vollwertigen Beton zu einem äusserst interessanten Preis, ohne dabei Einschränkungen bezüglich Verarbeitung oder Qualität in Kauf nehmen zu müssen.

„greenline“ BASIC wird aus rund **70 % Mischabbruch** in Magerbeton-Qualität hergestellt. **„greenline“ TOP** mit rund **50 % Mischabbruch** als Konstruktionsbeton NPK A und NPK C. **„greenline“ SUPRA** mit ca. **50 % Betongranulat** als Konstruktionsbeton NPK A/B und NPK C. Die Lieferbereitschaft für **„greenline“-Beton** ist stark abhängig von der angelieferten Menge und der Qualität des Misch- und Betonabbruchs. Wir können deshalb die Lieferbereitschaft nicht immer garantieren.



Beton nach Eigenschaften SN EN 206-1:2000

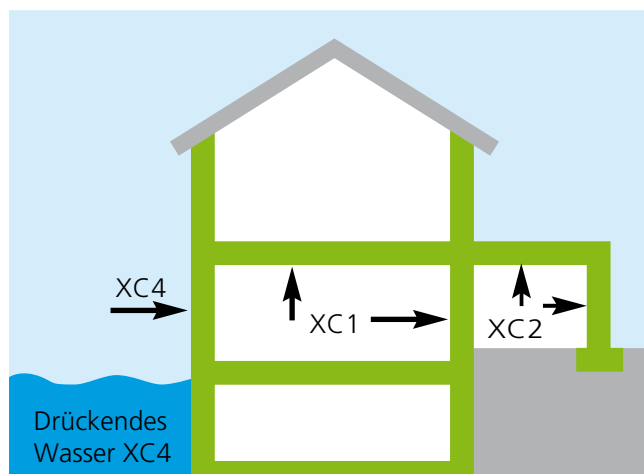
Greenline

NPK Beton „greenline“

(Konsistenzklasse C3, Festigkeitsentwicklung mittel, Chloridgehaltsklasse CI 0.10)

Sorten-Nr.	Festigkeitsklasse	Grösstkorn	max. WZ-Wert	Mindestluftporengehalt %	Konsistenzklasse	Anwendungen/Eigenschaften	CHF/m ³ ab Werk
„greenline“ TOP							
Expositionsklassengruppen A/B (XC1, XC2, XC3)							
NPK A230-M	C25/30	32	0.60			Kranbeton	144.50
A231-M	C25/30	32	0.60			Pumpbeton	147.50
Expositionsklassengruppen C (XC4, XF1, XD1, XD2)							
NPK C330-M	C30/37	32	0.50			Kranbeton	159.–
C331-M	C30/37	32	0.50			Pumpbeton	162.–
„greenline“ SUPRA							
Expositionsklassengruppen A/B (XC1, XC2, XC3)							
NPK A230-B	C25/30	32	0.60			Kranbeton	148.50
A231-B	C25/30	32	0.60			Pumpbeton	151.50
A330-B	C30/37	32	0.60			Kranbeton	155.50
A331-B	C30/37	32	0.60			Pumpbeton	158.50
Expositionsklassengruppen C (XC4, XF1, XD1, XD2)							
NPK C330-B	C30/37	32	0.50			Kranbeton	163.–
C331-B	C30/37	32	0.50			Pumpbeton	166.–

Anwendungsmöglichkeiten





Betonsorten	2.1
Beton ohne Qualitätsangaben	2.2
Beton „greenline“	2.4

Betonsorten

Garantie:

Für „Beton ohne Qualitätsangaben“ wird lediglich die exakte Dosierung der einzelnen Betonkomponenten garantiert. Eine Garantie für erwartete Frisch- oder Festbetoneigenschaften kann nicht gewährt werden. Die aufgeführten Sorten entsprechen nicht den Anforderungen der SIA-Norm 162.

Als Alternative zu Magerbeton aus Betonkies empfehlen wir den Einsatz unseres greenline-Betons aus Mischabbruch- resp. Betongranulat. Sie leisten dabei einen entscheidenden Beitrag zur Schonung der Kiesreserven und des Deponieraumes ohne dabei Kompromisse in der Verarbeitung und der Qualität eingehen zu müssen.



Betonsortenverzeichnis

Beton ohne Qualitätsangaben

Sorten-Nr.	Bezeichnung	Korngrösse	Bindemittelgehalt kg/m ³	Konsistenz	CHF/m ³ ab Werk
------------	-------------	------------	--	------------	-------------------------------

Überzug 0 – 4 mm

600	Überzug	0 – 4 mm	300	K1	160.50
601	Überzug	0 – 4 mm	350	K1	169.–
602	Überzug	0 – 4 mm	400	K1	177.50
603	Überzug	0 – 4 mm	450	K1	186.–
604	Überzug	0 – 4 mm	500	K1	194.50

Überzug 0 – 8 mm

610	Überzug	0 – 8 mm	300	K1	160.50
611	Überzug	0 – 8 mm	350	K1	169.–
612	Überzug	0 – 8 mm	400	K1	177.50
613	Überzug	0 – 8 mm	450	K1	186.–
614	Überzug	0 – 8 mm	500	K1	194.50

Beton 0 – 16 mm

620	Magerbeton	0 – 16 mm	150	K1	131.–
621	Magerbeton	0 – 16 mm	200	K1	139.50
622	Beton	0 – 16 mm	250	K1 – 3	148.–
623	Beton	0 – 16 mm	300	K1 – 3	156.50
624	Beton	0 – 16 mm	350	K1 – 3	165.–
625	Beton	0 – 16 mm	400	K1 – 3	173.50

Beton 0 – 32 mm

630	Magerbeton	0 – 32 mm	100	K1	118.50
631	Magerbeton	0 – 32 mm	150	K1	127.–
632	Magerbeton	0 – 32 mm	200	K1	135.50
633	Beton	0 – 32 mm	250	K1 – 3	144.–
634	Beton	0 – 32 mm	300	K1 – 3	152.50

Beton 0 – 45 mm

640	Magerbeton	0 – 45 mm	100	K1	116.–
641	Magerbeton	0 – 45 mm	150	K1	124.50
642	Magerbeton	0 – 45 mm	200	K1	133.–
643	Beton	0 – 45 mm	250	K1 – 3	141.50
644	Beton	0 – 45 mm	300	K1 – 3	150.–

Betonsortenverzeichnis

Beton ohne Qualitätsangaben

Sorten-Nr.	Bezeichnung	Korngrösse	Bindemittelgehalt kg/m ³	CHF/m ³ ab Werk
------------	-------------	------------	--	-------------------------------

Sickerbeton 8 – 16 mm

653	Sickerbeton	8 – 16 mm	150	135.50
654	Sickerbeton	8 – 16 mm	200	144.–
655	Sickerbeton	8 – 16 mm	250	152.50

Sickerbeton 16 – 32 mm

661	Sickerbeton	16 – 32 mm	100	117.50
662	Sickerbeton	16 – 32 mm	125	121.75
663	Sickerbeton	16 – 32 mm	150	126.–
664	Sickerbeton	16 – 32 mm	200	134.50

Sickerbeton 32 – 45 mm

671	Sickerbeton	32 – 45 mm	100	114.25
672	Sickerbeton	32 – 45 mm	125	118.50
673	Sickerbeton	32 – 45 mm	150	122.75
674	Sickerbeton	32 – 45 mm	200	131.25

Splittbeton 6 – 11 mm

680	Splittbeton	6 – 11 mm	250	144.–
681	Splittbeton	6 – 11 mm	300	152.50
682	Splittbeton	6 – 11 mm	350	161.–

Splittbeton 11 – 16 mm

683	Splittbeton	11 – 16 mm	250	141.75
684	Splittbeton	11 – 16 mm	300	150.25
685	Splittbeton	11 – 16 mm	350	158.75

Drainbeton/Randsteinbeton 4 – 8 mm

648	Drainbeton	4 – 8 mm	200	138.50
649	Drainbeton	4 – 8 mm	250	147.–
650	Drainbeton	4 – 8 mm	300	155.50

Betonsortenverzeichnis

Greenline

„greenline“-Beton

Sorten-Nr.	Bezeichnung	Korngrösse	Bindemittelgehalt kg/m ³	CHF/m ³ ab Werk	
„greenline“ BASIC 0 – 32 mm					Kies-Mischgranulat
801	RC-Beton	0 – 32 mm	100	108.50	
802	RC-Beton	0 – 32 mm	125	112.75	
803	RC-Beton	0 – 32 mm	150	117.–	
804	RC-Beton	0 – 32 mm	200	125.50	
805	RC-Beton	0 – 32 mm	250	134.–	
„greenline“ BASIC 0 – 16 mm					Kies-Mischgranulat
811	RC-Beton	0 – 16 mm	100	112.50	
812	RC-Beton	0 – 16 mm	125	116.75	
813	RC-Beton	0 – 16 mm	150	121.–	
814	RC-Beton	0 – 16 mm	200	129.50	
815	RC-Beton	0 – 16 mm	250	138.–	
„greenline“ BASIC 0 – 63 mm Füllbeton					Mischgranulat
841	RC-Beton	0 – 63 mm	50	57.50	
842	RC-Beton	0 – 63 mm	75	61.75	
843	RC-Beton	0 – 63 mm	100	66.–	



Der ökologisch sinnvolle Einsatz von hochwertigen, rezyklierten Materialien hat einen Namen: **„greenline“**. Mit der Verwendung dieser Alternative zum Beton aus herkömmlichen Betonkies leisten Sie einen entscheidenden Beitrag zur Schonung der Kiesressourcen. Sie erhalten einen vollwertigen Beton zu einem äusserst interessanten Preis, ohne dabei Einschränkungen bezüglich Verarbeitung oder Qualität in Kauf nehmen zu müssen.

„greenline“ BASIC wird aus rund **70 % Mischabbruch** in Magerbeton-Qualität hergestellt.

„greenline“ TOP mit rund **50 % Mischabbruch** als Konstruktionsbeton NPK A und NPK C.

„greenline“ SUPRA mit ca. **50 % Betongranulat** als Konstruktionsbeton NPK A/B und NPK C.

Die Lieferbereitschaft für **„greenline“-Beton** ist stark abhängig von der angelieferten Menge und der Qualität des Misch- und Betonabbruchs. Wir können deshalb die Lieferbereitschaft nicht immer garantieren.



Spezialbetonsorten
Zusätzliche Leistungen

3.1
3.3

Spezialbetonsorten

Greenline

Farbbeton mit natürlichen Zusatzstoffen

Sorten-Nr.	Festigkeitsklasse	Expositionsklasse	Farbe	Grösstkorn	CHF/m ³ ab Werk
Farbbeton „natura“					
C330-NAR	C 30/37	XC4	terracotta-rot	32	a. A.
C360-NAR	C 30/37	XC4	terracotta-rot	16	a. A.
C330-NAG	C 30/37	XC4	gelb	32	a. A.
C360-NAG	C 30/37	XC4	gelb	16	a. A.
C330-NAO	C 30/37	XC4	ocker	32	a. A.
C360-NAO	C 30/37	XC4	ocker	16	a. A.

Farbbeton „natura“ – der Farbbeton mit natürlichen Zusatzstoffen

Beton muss nicht grau sein. Durch die Auswahl geeigneter Rohstoffe und der Beigabe von Weisszement entsteht ein Beton mit den natürlichen Farbtönen terracotta-rot, gelb und ocker.



Die naturnahen Farbtöne strahlen Wärme und Behaglichkeit aus und lassen sich ausgezeichnet mit anderen Werkstoffen kombinieren. Mit der entsprechenden Oberflächenbearbeitung lässt sich der Beton individuell gestalten.



Die Vorteile von Farbbeton „natura“

- + ökologisch
- + ökonomisch
- + farbecht
- + individuell

Links: geschliffen, Mitte: gestockt, Rechts: gespitzt

Individuelle Wohnlichkeit hat einen Namen – „natura“.

Spezialbetonsorten

Leichtbeton

Sorten-Nr.	Bezeichnung	Beton-Rohdichte ca. kg/m ³	Bindemittelgehalt kg/m ³	Sandanteil	CHF/m ³ ab Werk
Liapor-Leichtbeton (Liapor F3, 4 – 8 mm)					
850	LBE	660	200	–	230.–
851	LBE	710	250	–	241.50
852	LBE-S15	1030	300	15 %	260.–
853	Liapor LC 8/9	1310	350	30 %	270.50

Eignung:	LBE	Füllungen, Niveaueingleiche und Isolationsschichten
	Liapor LC 8/9	Gewerbliche und landwirtschaftliche Bodenkonstruktionen im Innern

Bitte beachten Sie, dass die Spezialbetone vorbestellt werden müssen. Die Beschaffung der notwendigen Ausgangsprodukte kann bis 10 Arbeitstage dauern. Erkundigen Sie sich nach den Liefermöglichkeiten.

Zusätzliche Leistungen

Zusatzmittel / Zusatzstoffe

Zusatzmittel		Dosierung	CHF/kg
Hochleistungsverflüssiger	HBV	0.2 – 2.0 %	6.40
Verzögerer	VZ	0.2 – 2.0 %	6.60
Frostschutz	FS	1.0 %	5.00

Zementsortenwechsel		CHF/100 kg
CEM I 42.5 N	Zuschlag zu Betonsorten mit CEM II / A-LL 42.5 N	1.50
CEM I 52.5 N	Zuschlag zu Betonsorten mit CEM II / A-LL 42.5 N	4.50
CEM I 52.5 N	Zuschlag zu Betonsorten mit CEM I 42.5 N	3.00

Üblicherweise verwenden wir Portlandkalksteinzement CEM II / A-LL 42.5 N

Zusatzstoffe	Dosierung	CHF/kg
Flugasche		0.20
Mehrzement		0.20
Stahlfasern	25 – 30 kg/m ³	2.95
Kunststofffasern 19 mm	1 kg/m ³	35.00
Kunststofffasern 38 mm	1 kg/m ³	35.00
Farbstoffe		auf Anfrage

Zuschläge	CHF/m ³
Privatzuschlag für Lieferungen an Private und industrielle Betriebe	20.00
Winterzuschlag vom 1. Dezember bis Ende Februar	4.00
Materiallieferungen ausserhalb der normalen Arbeitszeit	auf Anfrage
Rücknahme und Entsorgung von Restbeton	45.00



Korngemische für Betonbauten	4.1
Verfüllmaterial	4.1
Verschiedene Gesteinskörnungen für Betonbauten	4.1
Strassenkies / Wandkies	4.1
Recyclingbaustoffe	4.2

Sand und Kies

	Material	Korngrösse	CHF/m ³ ab Werk	
			Baugewerbe	Privat
Korngemische für Betonbauten				
2104	Mischsand gewaschen	0 – 8 mm	67.–	79.–
2103	Betonkies	0 – 16 mm	62.50	74.50
2102	Betonkies	0 – 32 mm	58.25	70.25
2101	Betonkies	0 – 45 mm	52.–	64.–

Verfüllmaterial

2107	Kiesmischung Leitungsbau	0 – 1 mm	47.–	59.–
2110	Kiesmischung Leitungsbau	0 – 16 mm	45.–	57.–
2111	Kiesmischung Leitungsbau	0 – 32 mm	43.–	55.–

Feine Gesteinskörnungen für Betonbauten

2206	Rundsand gewaschen	0 – 1 mm	47.–	59.–
2205	Rundsand gewaschen	0 – 4 mm	67.–	79.–
2307	Brechsand	0 – 3 mm	69.–	81.–

Grobe Gesteinskörnungen für Betonbauten (rund)

2204	Rundkies	4 – 8 mm	64.50	76.50
2203	Rundkies	8 – 16 mm	55.50	57.50
2202	Rundkies	16 – 32 mm	49.–	61.–
2201	Geröll / Sickerkies	32 – 45 mm	38.–	50.–
2200	Geröll / Sickerkies	32 – 63 mm	34.–	46.–
2208	Bollensteine ungewaschen	>120 mm	40.50	52.50

Grobe Gesteinskörnungen für Betonbauten (gebrochen)

2306	Splitt	3 – 6 mm	69.–	81.–
2305	Splitt	6 – 11 mm	67.–	79.–
2304	Splitt	11 – 16 mm	64.–	76.–
2303	Splitt	16 – 22 mm	63.–	75.–

Strassenkies / Wandkies

2406	Strassenkies	0 – 32 mm	56.50	68.50
2601	Wandkies 1	unsortiert	31.–	43.–
2602*	Wandkies 2	unsortiert	28.–	40.–
2603*	Kiessand I	0 – 63 mm	42.–	54.–
2604*	Kiessand II	0 – 100 mm	40.–	52.–
2609	Jura-Mergel	0 – 25 mm	56.50	68.50

* sofern vorrätig

Sand und Kies

Greenline

	Material	Korngrösse	CHF/m ³ ab Werk	
			Baugewerbe	Privat
Recyclingbaustoffe (sofern vorrätig)				
2620	RC-Kiessand (B)	0 – 63 mm	31.–	43.–
2621	Beton-Granulat	0 – 32 mm	29.–	41.–
2622	Beton-Granulat	0 – 63 mm	23.–	35.–
2624	Mischabbruch-Granulat	0 – 32 mm	16.–	28.–
2625	Mischabbruch-Granulat	0 – 63 mm	6.–	18.–
2626	RC-Kiessand (A)	0 – 63 mm	18.–	30.–
2627	Altasphalt-Granulat	0 – 32 mm	16.–	28.–
2628	Altasphalt-Granulat	0 – 63 mm	8.–	20.–





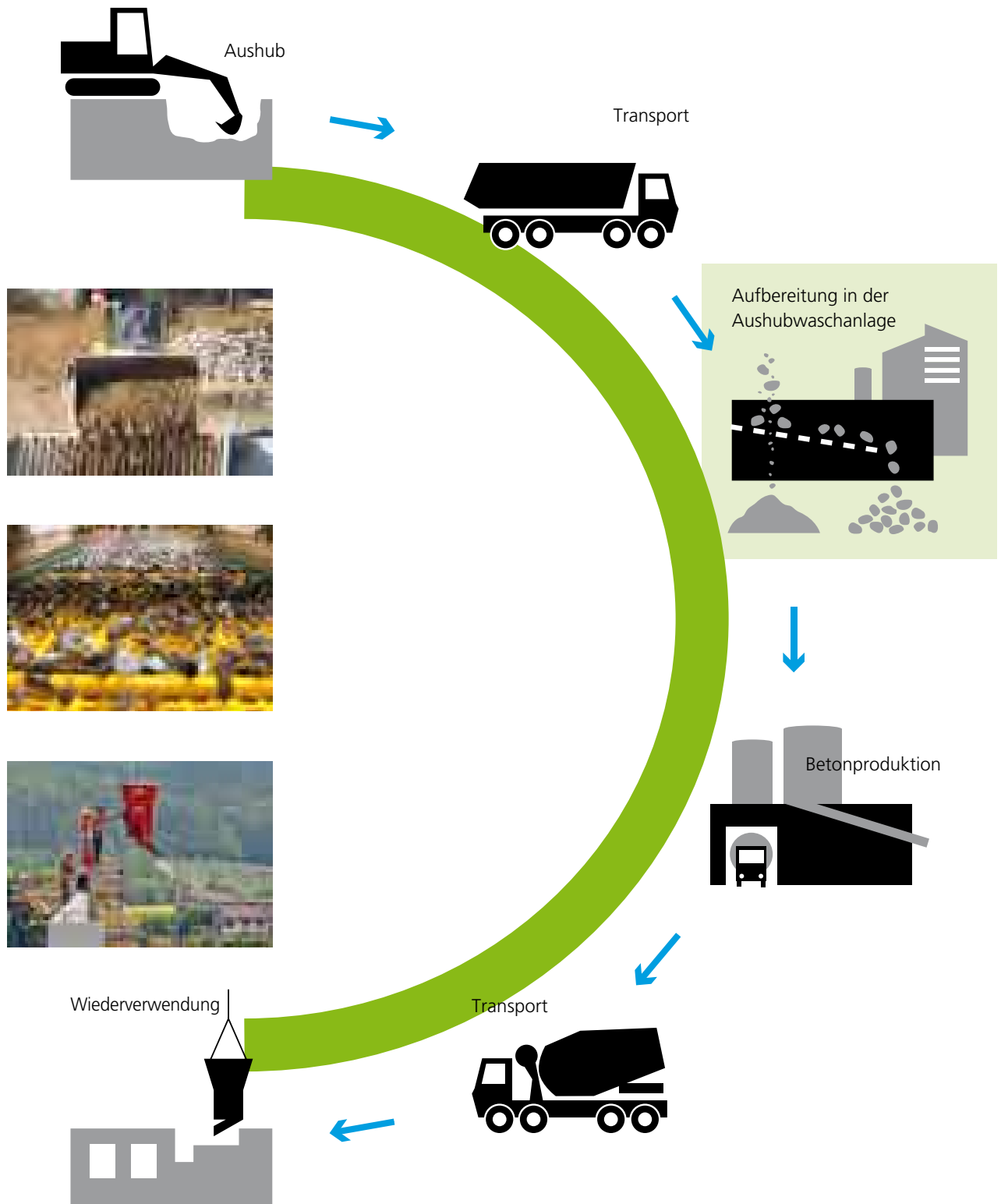
Schema „Aushub-Aufbereitung“	5.1
Annahme von Aushub	5.2
Annahme von Mischabbruch	5.3
Annahme von Betonabbruch	5.3
Annahme von Belagsaufbruch, Asphalt	5.4
Formular „Aushubdeklaration“	



Schema „Aushub-Aufbereitung“

Ökologische Produktions-Linie

Unsere neue Aushub-Waschanlage ist eine Alternative zur kostenintensiven Deponie. Ausserdem schonen wir dank der Rückführung von Abbruchmaterial in den Baustoffkreislauf die natürlichen Ressourcen.



Materialannahme

Annahme von Aushub

		CHF/ lose m ³	
2881	Aushub 1	8.00	<ul style="list-style-type: none">– sehr kiesiger Aushub– z. B. Baugrubenaushub oder Abdeckmaterial– Anteil an Silt/Ton: max. 10 %– Anteil an Beton: max. 0,5 %– Absolut keine Fremdstoffe
2882	Aushub 2	10.00	<ul style="list-style-type: none">– kiesiger Aushub– z. B. Baugrubenaushub oder Abdeckmaterial– Anteil an Silt/Ton: max. 15 %– Anteil an Beton: max. 0,5 %– Absolut keine Fremdstoffe
2883	Aushub 3	12.00	<ul style="list-style-type: none">– bedingt kiesiger Aushub– z. B. Baugrubenaushub, Strassenaufbruch oder Kanalisationsaushub– Anteil an Silt/Ton: max. 25 %– Anteil an Beton/Natursteinen: max. 5 %– Keine weiteren Fremdstoffe wie Schwarzbelag, Papier, Kunststoffe, Holz, Metall, Gips usw.
2884	Aushub 4	14.00	<ul style="list-style-type: none">– Nicht verwertbares Aushubmaterial, welches in unserem Werk abgelagert werden darf– z. B. Baugrubenaushub oder Abdeckmaterial– Absolut keine Fremdstoffe– Absolut keine Spuren von Gift, Oel etc.
WITT	Zuschlag nasse Witterung oder nasses Material	CHF 4.00/m ³	

Preis für grössere Mengen auf Anfrage!

Definition BUWAL 1999 für unverschmutztes

Aushub-, Abraum- und Ausbruchmaterial

- Material das in seiner natürlichen Zusammensetzung durch menschliche Tätigkeit weder chemisch noch durch Fremdstoffe (z. B. Siedlungsabfälle, Grünzeug, Holz, andere Bauabfälle) verändert wurde (vgl. Richtwerte U).
- Kein Oberboden (Humus), kein Unterboden, kein Eisenbahnschotter, keine mineralischen Bauabfälle (Ausbauphosphat, Strassenaufbruch, Beton- und Mischabbruch).

Für Aushübe mit mehr als 100 m³ pro Baustelle, ist die Herkunft des Aushubmaterials mittels Aushubdeklaration zwingend schriftlich durch den Anlieferer nachzuweisen! Liefermengen von mehr als 50 m³ pro Tag müssen vorangemeldet werden.

→ Bitte verwenden Sie für die Materialannahme die Kopiervorlage des Aushubdeklaration-Formulars am Schluss dieses Registers oder das Online-Formular unter: www.vkb-aargau.ch

Materialannahme

Annahme von Mischabbruch, Ziegel, Ziegelschrott

		CHF/ lose m ³	
2831	Mischabbruch	45.00	<ul style="list-style-type: none">– Beton, Mörtel, Backsteine, Kalksandsteine, Ziegel, Natursteine, Kiessand, etc.– z. B. Gebäudeabbruch aus Rückbau– Mischabbruch-Sandanteil kleiner als 8 mm: max. 10 %– Summe der Fremdstoffanteile: max. 0,3 Gewichts-% (Schwarzbelag, Papier, Kunststoffe, Holz, Metall, Gips, etc.)
2832	Ziegel / Ziegelschrott	38.00	<ul style="list-style-type: none">– saubere Dachziegel– keine Ziegel aus Industriegebieten

Annahme von Betonabbruch

		CHF/ lose m ³	
2841	Betonabbruch 1	8.00	<ul style="list-style-type: none">– feine Betonstücke kleiner als 50/50/50 cm– z. B. Füllbeton, Magerbeton, leicht armerter Beton, Betonfräsgut– Anteil an Eisen: max. 30 kg/m³– Anteil an Wandkies: max. 30 %– Summe der Fremdstoffanteile: max. 0,3 Gewichts-% (Schwarzbelag, Papier, Kunststoffe, Holz, Metall, Gips, etc.)– Keine weiteren Fremdstoffe wie Schwarzbelag, Papier, Kunststoffe, Holz, Metall, Gips usw.
2842	Betonabbruch 2	15.00	<ul style="list-style-type: none">– grobe Betonstücke grösser als 50/50/50 cm, Kantenlänge max. 100 cm– z. B. Füllbeton, Magerbeton, leicht armerter Beton– Anteil an Eisen: max. 50 kg/m³– Anteil an Wandkies: max. 30 %– Summe der Fremdstoffanteile: max. 0,3 Gewichts-% (Schwarzbelag, Papier, Kunststoffe, Holz, Metall, Gips, etc.)– Keine weiteren Fremdstoffe wie Schwarzbelag, Papier, Kunststoffe, Holz, Metall, Gips usw.
2843	Betonabbruch 3	30.00	<ul style="list-style-type: none">– Betonstücke mit Kantenlänge grösser als 100 cm, Konstruktionsbeton armiert, Betonelemente mit Eiseneinlagen, etc.– z. B. gesägte Wand-, Decken- oder Bodenausbrüche als ganze Scheiben, defekte Betonelemente, etc.– Keine weiteren Fremdstoffe wie Sagex-, Kunststoff- und andere Einlagen
2844	Betonabbruch 4	100.00	<ul style="list-style-type: none">– Betonstücke mit Kantenlänge grösser als 100 cm, Konstruktionsbeton stark armiert– z. B. Betonelemente, Masten, Rohre, Bahnübergangsplatten– Keine weiteren Fremdstoffe

Materialannahme

Annahme von Belagsaufbruch, Asphalt

		CHF/ lose m ³	
2851	Belagsaufbruch/Asphalt	45.00	– Kantenlänge max. 100 cm
2852	Belagsfräsgut	15.00	– feines Granulat ab Fräsmaschine
2853	Strassenaufbruch (Asphalt / Kiessand)	25.00	– mineralisches Gemisch

PAK-Gehalt < 5000 mg/kg, max. Kubatur 20 m³
Die Einhaltung des PAK-Gehalts ist durch den
Anlieferer zu erbringen.

Vor dem Abkippen ist das Deponiegut beim Werkspersonal zu deklarieren. Die Weisungen des aufsichtsführenden Personals sind zu befolgen. Für Schäden haftet der Anlieferer. Falsch deponiertes Material wird auf Kosten des Anlieferers entfernt!



Deklaration für die Materialablagerung

Immer häufiger stösst man beim Aushub für Bauvorhaben auf alte Ablagerungen oder verschmutztes Material. Mit dieser Deklaration **bestätigt** der Anlieferer (Bauherr/Architekt/Bauunternehmer/Transporteur), dass **nur unverschmutztes Aushubmaterial** im Sinne der **BUWAL-Aushubrichtlinie vom Juni 1999** angeliefert wird. Wenn der Anlieferer (Bauherr/Architekt/Bauunternehmer/Transporteur) verschmutztes Aushubmaterial oder sonst Material, das den Anforderungen an unverschmutzten Aushub gemäss der Aushubrichtlinie des

Buwal vom Juni 1999 nicht entspricht, in der Ablagerungsstelle ablädt oder abladen lässt, haftet er vollumfänglich für die Kosten der fachgerechten Entsorgung dieses Materiales. Sollten während der Bauausführung irgendwelche Anzeichen für eine Verschmutzung auftauchen, sind die Anlieferungen umgehend zu stoppen und die zuständigen Behörden (Abteilung für Umwelt, Sektion **Abfälle und Altlasten** Tel. 062 835 34 20, Fax 062 835 33 69) sowie die Annahmestelle zu informieren.

VOM ARCHITEKT AUSZUFÜLLEN

GRAUE FELDER KÖNNEN GLEICH AM BILDSCHIRM AUSGEFÜLLT WERDEN, ANSCHLIESSEND FORMULAR AUSDRUCKEN UND UNTERSCHREIBEN
BITTE KEINE UMLAUTE (äöü ETC.) BENUTZEN!!!

Bezeichnung der Baustelle	<input type="text"/>		
Strasse	<input type="text"/>		
Ort	<input type="text"/>		
Parzellen-Nr.	<input type="text"/>		
Geplante Anlieferungsmenge ca	<input type="text"/>	m ³	
Zeitraum der Anlieferung von	<input type="text"/>	bis	<input type="text"/>
Materialart	<input type="checkbox"/> kiesig	<input type="checkbox"/> felsig	<input type="checkbox"/> erdig <input type="checkbox"/> schlammig <input type="checkbox"/> <input type="text"/>
	BAUHERR	ARCHITEKT (Vertreter des Bauherrn)	AUSHUBUNTERNEHMER
Name/Firma	<input type="text"/>	<input type="text"/>	<input type="text"/>
Strasse	<input type="text"/>	<input type="text"/>	<input type="text"/>
PLZ, Ort	<input type="text"/>	<input type="text"/>	<input type="text"/>
Telefon	<input type="text"/>	<input type="text"/>	<input type="text"/>
Verantwortliche Person	<input type="text"/>	<input type="text"/>	<input type="text"/>
Datum	<input type="text"/>	<input type="text"/>	<input type="text"/>
Unterschrift	<input type="text"/>	<input type="text"/>	<input type="text"/>

Diese Deklaration gehört zu den Baubewilligungsunterlagen. Das Doppel ist vor oder bei der ersten Anlieferung im Büro der Annahmestelle der Aushubdeponie abzugeben. Liegt die Deklaration nicht vor, kann die Annahme verweigert werden. Wird nachträglich in der Ablagerungsstelle verschmutztes Aushubmaterial im Sinne der Aushubrichtlinie gefunden, wird dieses auf Kosten des Anlieferers fachgerecht entsorgt. Die Deklaration ist auch für Kleinmengen abzugeben.

SEITE 2 → CHECKLISTE

Geschäftsstelle

Dr. Andreas Röthlisberger, Fürsprecher
Jurastrasse 4, 5001 Aarau
Telefon 062 824 23 23, Fax 062 824 23 22

Checkliste für Aushub

Die VKB-Deklaration gilt nur für Aushub und nicht für Unter- und Oberboden (Humus, humöse Böden).

Die nachfolgende Checkliste gibt Anhaltspunkte dafür, dass es sich beim betreffenden Aushub um verschmutztes Material handeln könnte:

CHECKLISTE

1. Ist die Fläche des Aushubes im Altlastenkataster oder im kantonalen Verdachtsflächenkataster eingetragen? (Informationen erteilt die zuständige Bauverwaltung der Gemeinde) Ja Nein
2. Stammt der Aushub aus einer Terrainveränderung, einer ehemaligen Grube oder Aufschüttung, die etwas anderes als unverschmutzten Aushub enthält? Ja Nein
3. Könnten andere Ursachen zu einer Verschmutzung geführt haben?
Wenn ja, welche? Ja Nein

Wird eine dieser Fragen mit ja beantwortet, so sind weiterführende Abklärungen nötig. Sollten während der Bauausführung irgendwelche Anzeichen für eine Verschmutzung auftauchen, so ist umgehend die Abteilung für Umwelt (Tel. 062 835 34 20, Fax 062 835 33 69) und die für die Ablagerungsstätte verantwortliche Firma zu benachrichtigen!

Rechtliche Grundlagen allgemein:

- | | |
|---|--|
| – Bundesgesetz über den Umweltschutz (USG) | – Technische Verordnung über Abfälle (TVA) |
| – Verordnung über Schadstoffe im Boden (VBBo) | – Umweltschutzdekret des Kantons Aargau |
| – Bundesgesetz über den Schutz der Gewässer (GSchG) und die dazugehörenden Verordnungen | – Aushubrichtlinie des Buwal vom Juni 1999 |
| – Altlastenverordnung | – Merkblätter Altlasten Kanton Aargau |

BESTÄTIGUNG DER ANNAHME VON DER ANNAHMESTELLE AUSZUFÜLLEN

Eingangskontrolle keine visuell Anzahl Stichproben _____
 Material i.O. beanstandet zurückgewiesen

Total angelieferte Menge genau _____ m³

Erste Lieferung am _____

Letzte Lieferung am _____

Anlieferung abgeschlossen, Datum/Visum _____

VORDERSEITE → DEKLARATION

Geschäftsstelle

Dr. Andreas Röthlisberger, Fürsprecher
Jurastrasse 4, 5001 Aarau
Telefon 062 824 23 23, Fax 062 824 23 22



Transport für Beton und Kies

Ortschaft	Beton CHF/m ³	Kies CHF/m ³
Asp	38.90	25.95
Bözen	34.–	23.25
Densbüren	35.60	23.25
Effingen	36.–	24.–
Eiken	26.75	16.75
Elfingen	36.–	24.–
Etzgen	37.50	21.50
Frick	28.50	19.50
Gansingen	42.–	26.–
Gipf-Oberfrick	30.50	20.75
Hellikon	36.50	25.–
Herznach	33.50	22.25
Hornussen	31.50	21.–
Ittenthal	31.–	21.–
Kaisten	27.75	19.–
Kienberg	46.50	27.–
Laufenburg	27.75	19.–
Leibstadt	45.–	28.–
Magden	42.–	24.–
Mettau	39.–	23.25
Möhlin	32.–	18.50
Mumpf	27.25	17.–
Münchwilen	24.50	16.–
Oberhof	43.50	28.–
Oberhofen	39.75	24.–

Ortschaft	Beton CHF/m ³	Kies CHF/m ³
Obermumpf	32.–	20.–
Oeschgen	27.25	18.–
Rheinfelden	36.–	21.–
Rheinsulz	32.–	19.–
Schupfart	30.75	20.–
Schwaderloch	41.50	26.–
Sisseln	26.–	16.50
Stein	24.50	16.–
Sulz	35.–	20.25
Ueken	32.–	21.50
Wallbach	28.–	16.50
Wegenstetten	33.50	24.–
Wil (AG)	40.50	23.25
Wittnau	36.75	23.75
Wölflinswil	39.–	26.25
Zeihen	37.–	25.–
Zeiningen	32.–	19.50
Zuzgen	39.–	22.50

Mindesttransportpreise

Als Mindesttransportpreise werden pro Fuhre die jeweiligen Ansätze für 6.0 m³ Beton bzw. 9.0 m³ Kies berechnet.

Transportbedingungen

Die Wahl des Transportmittels ist ausschliesslich Sache des Lieferwerks. Frost- und frosttausalzbeständiger Beton (XF) wird ausschliesslich mit Fahrmischern transportiert.

Wartezeit

Im Transportpreis ist eine maximale Ablade- und Wartezeit auf der Baustelle von 3 Minuten pro m³ Beton oder 2 Minuten pro m³ Sand oder Kies inbegriffen. Für längere Warte- und Abladezeiten werden CHF 2.40 pro Minute in Rechnung gestellt.

Referenzpreis Treibstoff

Die Kalkulation der Transporte beruht auf einem Referenzpreis von CHF 1.90 pro Liter. Bei der Überschreitung des Referenzpreises wird eine Verrechnung vorbehalten.





Betonpumpe	7.1
Förderband	7.1
Mindestleistungen und Zusatzleistungen	7.2

Betonförderung

Pump-Preise bis 30 m³ pro Einsatz

bis m ³	CHF
3	575.–
4	600.–
5	625.–
6	650.–
7	675.–
8	700.–
9	720.–
10	745.–
11	770.–
12	795.–
13	815.–
14	835.–
15	850.–
16	865.–
17	880.–
18	895.–
19	905.–
20	915.–
21	925.–
22	935.–
23	950.–
24	960.–
25	975.–
26	985.–
27	995.–
28	1010.–
29	1020.–
30	1035.–

exkl. MWSt.

Pump-Preise ab 31 bis über 301 m³ pro Einsatz

	m ³	CHF/m ³
ab	31-40	34.00
ab	41-50	32.70
ab	51-60	31.50
ab	61-70	30.00
ab	71-80	28.60
ab	81-90	26.90
ab	91-100	25.50
ab	101-130	24.30
ab	131-160	23.10
ab	161-200	21.10
ab	201-300	18.90
über	301	17.60

exkl. MWSt.

Fahrmischer mit Förderband 16 Meter

CHF 225.– pro Stunde plus CHF 20.– pro m³

exkl. MWSt.



Betonförderung

Geltungsbereich

Die Preise gelten für Arbeiten im Auslegerbereich.
Verlängerung Pumpleitung: CHF 3.50/m und Pump-
einsatz, zuzüglich Installationskosten

Nachtzuschlag

20.00 – 06.00 Uhr CHF 95.00 pro Stunde,
zuzüglich allfälliger Mehrkosten

Mindestpumpleistung

bis 40 m Auslegerlänge 15 m³/Std.;
Mehrkosten für erhöhten Zeitbedarf CHF 275.00/Std.
ab 40 m Auslegerlänge 25 m³/Std.;
Mehrkosten für erhöhten Zeitbedarf CHF 330.00/Std.
ab 50 m Auslegerlänge 25 m³/Std.;
Mehrkosten für erhöhten Zeitbedarf CHF 370.00/Std.

Zusätzlicher Aufwand

Installationspauschale:	ab 40 m Auslegerlänge CHF 155.00/Einsatz
Installationspauschale:	ab 50 m Auslegerlänge CHF 390.00/Einsatz
2. Pumpmaschinist:	CHF 85.00/Std.
Röhrentransport:	Lieferwagen inkl. Maschinist CHF 115.00/Std.
Entsorgung:	Restbeton/Reinigungswasser CHF 45.00/Einsatz
Zuschlag Stahlfaserbeton:	CHF 1.20/m ³
Absage oder Verschiebung:	CHF 350.00/Auftrag

Zuschlag Fahrmischerpumpe „Pumi“

Für die erste Betonfuhre bis max. 6 m³ werden pauschal
CHF 105.00 verrechnet.

Zahlungskonditionen

30 Tage rein netto, exkl. MWSt.

Leistungsbedingungen

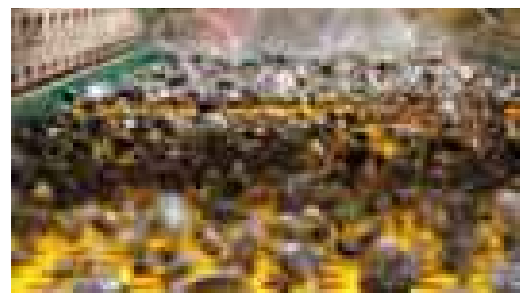
Wir sind bestrebt, vereinbarte Termine einzuhalten,
übernehmen jedoch keine Haftung für Schäden,
die durch verspäteten Arbeitsbeginn entstehen.
Höhere Gewalt und Betriebsstörungen, gleichgültig
aus welchem Grund, Verkehrsstörungen oder
Verkehrsbeschränkungen sowie von uns unverschul-
detes Unvermögen befreien uns in Umfang und
Dauer ihrer Auswirkung von der Leistungspflicht.

**Zur Leistung von Schadenersatz oder zur Nach-
leistung sind wir in keinem Fall verpflichtet.
Wir machen Sie darauf aufmerksam, dass wir
Betonpumpen nur vermitteln. Insbesondere
haften wir nicht für Schäden, die durch das
Eintreten technischer Mängel, sei es Maschinen-
schaden, Verstopfen von Leitungen usw., am
Bauwerk entstehen können.**

Für die Einhaltung der einschlägigen Bestimmungen
der SUVA über die Verhütung von Unfällen auf Bau-
stellen ist die Bauunternehmung verantwortlich.
Strassen- oder Trottoirabspernungen sowie andere
Verkehrsmassnahmen sind vom Auftraggeber recht-
zeitig zu veranlassen. Unsere Leistung endet mit der
Förderung des Betons an der Einbaustelle. Eine
Verschiebung der vereinbarten Anfangszeit ist nur
nach Abstimmung mit dem Auftraggeber möglich.

**Der Auftraggeber muss einen Grundpreis
bezahlen, wenn sich die Pumpe bereits auf dem
Weg zur vereinbarten Einsatzstelle befindet.**

Für die Montage, die Demontage und die Reinigung
der Rohrleitung sind bauseits kostenlos Hilfskräfte
zur Verfügung zu stellen.



Kies + Beton Münchwilen AG

Steinerstrasse 12

4333 Münchwilen

www.kies-und-beton.ch